

**ACCOMPAGNEMENT
DES
TERRITOIRES**

EXPÉRIMENTER



PARTAGER



**TRANSMISSION
AGRICOLE**



**RESTAURATION
COLLECTIVE**



Défis Ruraux

RAPPORT D'ACTIVITÉS 2022



**SYSTÈMES
HERBAGERS**



SENSIBILISER



**CULTURES
ÉCONOMES**

ACCOMPAGNER



**INSTALLATION
AGRICOLE**



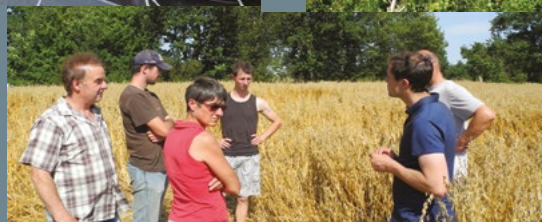
INNOVER



**CIRCUITS
COURTS**



FORMER



**SENSIBILISATION
À
L'ENVIRONNEMENT**



« L'année 2022, fut une année dynamique notamment dans l'émergence de groupe »

Lorsque j'ai parcouru le rapport d'activité 2022, le mot qui m'est venu à l'esprit est « dynamisme » !

D'abord, notre association s'est élargie puisqu'elle a vu la concrétisation de plusieurs nouveaux groupes : 3 groupes en émergence ont soufflé leur première bougie et 1 nouveau groupe ovin a vu le jour.

Ensuite, nous avons développé notre lien avec l'enseignement agricole : notre nombre d'intervention en milieu scolaire au sujet de l'agriculture durable et de l'installation a doublé !

2022, marque aussi la mise en place de « Nouvelles pousses » notre rendez-vous mensuel d'accueil collectif des porteurs de projet. Ce dernier est une adaptation à la baisse de financements concernant les accompagnements individuels à l'installation agricole.

De plus, malgré un contexte tendu, notre association poursuit son accompagnement des agriculteurs en circuits courts ou souhaitant se diversifier. Les territoires ne sont pas en reste, puisque les pôles circuits courts et installation se sont associés pour mieux les sensibiliser. Notre action touche

également le grand public ainsi que les établissements scolaires notamment avec les missions d'éducation à l'environnement.

Enfin, le Réseau des CIVAM normands reste présent dans de nombreux partenariats (contrats d'objectifs régionaux, projets Coopaires, Alterfixe, Nid'agri...).

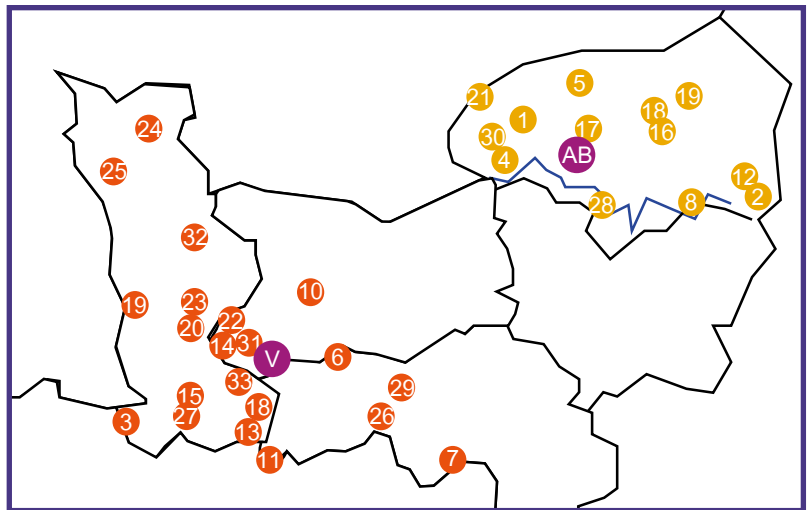
Gardons ce dynamisme et cette énergie pour continuer encore pendant de nombreuses années !

Antoine Delahais, Président du Réseau des CIVAM normands

LE CONSEIL D'ADMINISTRATION 2023

Le conseil d'administration du Réseau des CIVAM normands est composé d'agriculteurs, de responsables associatifs et de citoyens ayant en commun des valeurs fortes d'humanisme et de coopération. Ils sont répartis sur deux antennes : Allouville-Bellefosse et Vassy. Cela permet à l'association d'être présente à la fois à l'échelle locale et régionale.

- AB Antenne Allouville-Bellefosse
- V Antenne Vassy



LES MEMBRES DU BUREAU

 1 Antoine DELAHAIS Président Agriculteur	 2 Charlène FOURDINIER Vice-Présidente Responsable Antenne Allouville-Bellefosse Agricultrice	 3 Benoit ENOUF Vice-Président Responsable Antenne VASSY Agriculteur	 4 Sylvie CLAES Vice-Présidente (fonctionnement interne) Agricultrice	 5 Philippe FOLLET Trésorier Conseiller de gestion retraité	 6 Christophe DAVY Vice-trésorier Agriculteur CIVAM ARADEC	 7 Thierry LEMAÎTRE Vice-Président co-responsable RH Agriculteur CIVAM ARADEC	 8 Jean-Paul THOREZ co-responsable RH Directeur retraité d'une structure environnementale régionale
---	--	---	---	---	---	--	---

LES ADMINISTRATEURS-TRICES

 10 Stéphane BOURLIER Agriculteur CIVAM du bocage virois	 11 Jacques BULLENGER Agriculteur CIVAM du Mortainais	 12 Béatrice CAILLY Enseignante	 13 Mickaël COULMIN Agriculteur CIVAM du mortainais	 14 François CLAVAGNIER Agriculteur CIVAM APN	 15 Hervé COUETIL Agriculteur CIVAM AREAS	 16 Elodie DECORDE Agricultrice	 17 Thierry DEGRAVE Enseignant	 18 Philippe DILARD Agriculteur
 19 Gautier FIHUE Agriculteur	 20 Gabrielle HERVY Agricultrice	 21 Guillaume LEBAS Agriculteur	 22 Cyril LEBAUDY Agriculteur CIVAM du Bocage Virois	 23 Anthony LEBOUTELLER Agriculteur CIVAM APAD	 24 Lydie LEGER Agricultrice CIVAM ADAC	 25 Noémie LEGRAND Agricultrice CIVAM ADAC	 26 Cyrille LETARD Agriculteur CIVAM de la Rouvre	 27 Stéphane LORIOT Agriculteur CIVAM AREAS
 28 Loïc PATIN Agriculteur	 29 Pierre PICHARD Agriculteur CIVAM de la Rouvre	 30 Marc PORCHY Agriculteur	 31 Sébastien PRUNIER Agriculteur APN	 32 Alain REGNAULT Agriculteur CIVAM APAD	 33 Denis ROBLIN Agriculteur CIVAM AREAS			



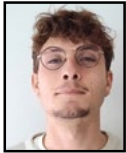
L'ÉQUIPE SALARIÉE



● **Mélanie GRACIEUX**
Chargée de projet
installation et territoires



● **Lison DEMUNCK**
Chargée de projet
installation et transmission



◆ **Etienne FRASLIN**
Animateur en
alternance circuits courts
installation / transmission



◆ **Laurine MAGNIER**
Animatrice installation
& systèmes herbagers

PÔLE INSTALLATION - TRANSMISSION



● **Shinobu FANTE**
Responsable administrative
et financière



● **Mélanie GROUSELLE**
Assistante administrative
et financière



◆ **Théotime ENDELIN**
Assistant administratif
et financier



◆ **Julie CHAPDELAINE**
Assistante administrative
et référente formation

GESTION ADMINISTRATIVE ET FINANCIÈRE

DIRECTION



◆ **Fabienne BOIS**
co-Directrice du Réseau
et Directrice de l'antenne
Vassy



● **Annick HOLLEVILLE**
co-Directrice du Réseau
et Directrice de l'antenne
Allouville-Bellefosse

PÔLE DIVERSIFICATION ET TERRITOIRE



● **Paula MESNIL**
Chargée de projet
circuits courts et
fermes ouvertes



● **Chloé GODARD**
Chargée de projet
circuits courts
et territoires



● **Caroline LEFEBVRE**
Chargée de communication
et responsable informatique

COMMUNICATION

PÔLE AGRICULTURE DURABLE



◆ **Sandrine LEPETIT**
Animatrice éducation à l'envi-
ronnement, fermes ouvertes,
petits ruminants, PPAM

ÉDUCATION À L'ENVIRONNEMENT



◆ **Cécile GAUMÉTOU**
Animatrice systèmes
herbagers et grandes cultures



● **Olivier DE CARVILLE**
Chargé de projet
systèmes herbagers



◆ **Juliette BETTON**
Animatrice Agriculture
Durable



◆ **Coline ROBERT**
Animatrice systèmes
herbagers, apiculture
et gestion du travail



● **Camille OLINET**
Chargée de projet
systèmes herbagers
et santé animale



◆ **Maxime PERNEL**
Animateur
Agriculture Durable



● **Antoine PERDEREAU**
Chargé de projet
élevages autonomes



● **Guillaume BEAUER**
Chargé de projet
grandes cultures économes



● **Elodie MARTIN ABAD**
Chargée de projet
grandes cultures économes

Légende

◆ Antenne Vassy

● Antenne Allouville-Bellefosse

■ Installation / Transmission

■ Diversification / Territoire

■ Agriculture Durable

■ Sensibilisation à l'environnement

VIE ASSOCIATIVE

212 ADHÉRENTS & 31 ADMINISTRATEURS



Une gouvernance de proximité présente sur toute la Normandie

- 8 membres du bureau répartis sur toute la Normandie
- 19 administrateurs.trices membres du conseils d'antenne de Vassy (14/50/61)
- 12 administrateurs.trices membres du conseils d'antenne d'Allouville-Bellefosse (27/76)
- 15 grands rendez-vous (bureau, conseils d'antenne, conseils d'administration régionaux).

Un partenaire technique auprès de la région normandie

- Membre de la COREAMR : Commission Régionale de l'Économie Agricole et du Monde Rural.
- Membre du CCIRD : comité consultatif ingénierie recherche et développement.
- Membre du CRIT : comité régional installation transmission.
- Membre de la CRAEC : Commission Régionale Agri-Environnementale et Climatique.
- Des concertations avec les autres acteurs du développement agricole normands notamment via les réunions politiques avec les autres partenaires des contrats d'objectifs régionaux.

ZOOM

Portrait de nos responsables d'Antenne

Les responsabilités de notre association sont réparties entre les bénévoles du bureau. C'est pourquoi, le Réseau des CIVAM normands compte un responsable pour chaque antenne. Voici le portrait de chacun.



Benoit Enouf
Antenne Vassy

Benoit est installé depuis 2017 en élevage (bovin lait bio en système herbager) près de la baie du Mont-Saint-Michel (50). Le sol sableux est une particularité dans la gestion de son pâturage. Il a également développé une activité d'accueil à la ferme.

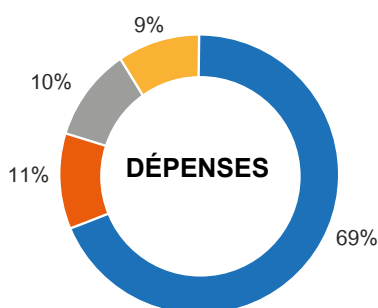


Charlène Fourdinier
Antenne Allouville-Bellefosse

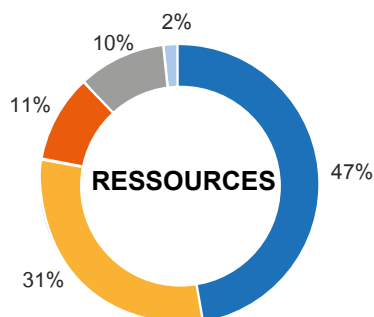
Charlène est installée depuis 2015 avec 2 autres associés en élevage (bovin lait bio) dans le pays de Bray (76). Depuis 2-3 ans, la ferme accueille un collectif. 5 ateliers sont maintenant présents : lait, viande, cultures, oeufs et légumes.

NOS FINANCES

Budget d'exploitation 2022 : environ 1 191 000 euros.



- Charges de personnel
- Charges de fonctionnement courant
- Charges exceptionnelles sur exercices antérieurs et provisions pour risques
- Prestations de services / interventions extérieurs



- Subventions publiques (Europe, État, Région, département, collectivités locales...)
- Prestations de service / Formations professionnelles
- Subventions Organismes para-publics (Agence de l'Eau, ADEME, MSA...)
- Produits exceptionnels sur exercices antérieurs et Reprises sur provisions / dépréciations
- Adhésions, cotisations groupes techniques

AGRICULTURE DURABLE – ÉLEVAGE



17 GROUPES



69 FORMATIONS



670 PARTICIPANTS

Former en groupe et favoriser les échanges entre pairs

- **69 formations et 670 participants** dans le cadre de groupes : gestion du pâturage, gestion fertilisation, parasitisme, autonomie alimentaire, santé animale...
- **4 formations collectives** réalisées dans le cadre d'animations BAC : gestion des effluents, fertilisation des prairies, bilan fourrager, changement climatique, gestion des prairies.
- **Et aussi** : 4 formations (aromathérapie, Obsalim, "herbe débutant"...), 2 journées bilan de groupe.



Adapter les techniques lors de suivis individuels des agriculteurs

- **26 suivis herbe et diagnostics** d'autonomie alimentaire.
- **4 chèques CAS2E⁷** système herbage.
- **12 suivis technico-économiques** de fermes laitières (collecte et analyse des chiffres) afin d'alimenter l'observatoire du Réseau CIVAM qui compare les résultats avec des fermes «conventionnelles».
- **11 diagnostics de durabilité.**
- **9 diagnostics carbone** avec l'outil CAP2ER.

Apporter notre technicité dans des projets en partenariat

- **Reine Mathilde** (programme multipartenarial du développement du lait bio en Normandie) : 1 suivi d'essai complémentation azotée en ration hivernale. Pilotage du groupe prairies Haute Normandie, suivi d'essais sur la ferme vitrine, organisation d'une journée Portes-Ouvertes sur la bio et de visites sur les fourrages adaptés aux sécheresses estivales.
- **CAP Protéines** : partenariat avec l'idèle pour réaliser des fiches et vidéos témoignages sur l'autonomie protéique, organisation d'une journée portes-ouvertes.
- **TRANSFERT DEPHY** : partenariat avec la MFR¹⁵ de la Ferté Macé, BTS ACSE 2ème année. Lancement du partenariat avec Bio En Normandie pour formation désherbage mécanique du maïs.

Expérimenter des techniques innovantes

- **Essai sur la complémentation azotée** dans les rations hivernales en bovin lait.
- **Suivi de prairies multi-espèces.**
- **Suivi d'une parcelle de triticales** pâturée au stade tallage
- **Essais de mélanges prairiaux** adaptés au changement climatique.
- **Essais de 2 mélanges** à destination de la fauche ou du pâturage dans 8 fermes différentes.

Transmettre dans le cadre de l'enseignement agricole

- **13 interventions scolaires** : lycées agricoles d'Yvetot, de Thère et de Saint Hilaire du Harcouet, MFR¹⁵ de Maltot et de Granville.

Diffuser des pratiques durables et innovantes

- **Newsletter élevage** : 3 newsletters trimestrielles "Panse-bête".
- **Presse** : 3 articles dans la presse.
- **Salons** : Tech&Bio, journée de l'Agroécologie à Tôtes et Champs d'Innovation.
- **Réalisation de 7 fiches** témoignages et leviers d'action.



ZOOM

Naissance d'un groupe ovin sur l'antenne de Vassy

Depuis juin 2022, un groupe ovin a vu le jour, porté par des éleveurs répartis sur les départements de la Manche, de l'Orne et du Calvados. Ce collectif émergent constitué principalement de jeunes installés souhaite partager ses expériences et savoir-faire dans l'objectif d'améliorer les techniques d'élevage. Une majorité de ces éleveurs sont installés en agriculture biologique et conduisent leurs animaux en système herbage dans le but de maîtriser leurs coûts de production et d'améliorer le bien-être et l'état sanitaire de leur troupeau. Ils ont commencé par une première formation sur le parasitisme en système herbage : 3 jours animés par une vétérinaire spécialisée dans les méthodes de soins alternatifs.

AGRICULTURE DURABLE – GRANDES CULTURES

 4 GROUPES

 87 AGRICULTEURS ACCOMPAGNÉS



ZOOM

Début des essais sur le maïs population

Le maïs population est une semence de variétés anciennes non protégées par un certificat d'obtention végétale, issue d'une sélection et d'une conservation collective. En 2022, 2 agriculteurs du groupe DEPHY du Pays de Bray se sont lancés dans des essais sur le maïs population. 2 objectifs ont guidé leur choix : gagner en autonomie en utilisant des semences fermières et améliorer la résilience de cette culture grâce à une plus grande diversité génétique. Une première parcelle a été récoltée en ensilage et une deuxième en grain : la sélection des épis pour les semences a été effectuée avant la moisson du reste de la parcelle. Essais à suivre avec les semis 2023 !

Accompagner à la réduction des produits phytosanitaires

- **14 tours de plaine** dont 4 démonstrations de matériel : désherbage mécanique, couverts et colza associé, sarrasin, chanvre textile, luzerne, maïs population, lupin;
- **2 journées portes-ouvertes;**
- **12 formations** sur les effluents, biocontrôle, réduction des produits phytosanitaires, plantes bio-indicatrices, système laitier robot sans phytosanitaire, autoconstruction, travail du métal, mécanique et entretien du tracteur, changement climatique sur sa ferme et biodiversité, désherbage mécanique.
- **48 agriculteurs suivis individuellement** : réduction d'intrants, marges économiques, protection de la ressource en eau et reconception du système de culture.

Diffuser des pratiques durables

- **Participation à des journées de partenaires** : journée de l'agroécologie organisée par les MFR¹⁵, journée interfilière chanvre et lin portée par Lin et Chanvre Bio. Séminaire national DEPHY (présentation des partenariats avec les bassins versants).
- **Outils de communication** : 5 posts Facebook, 1 article dans Réussir Cultures, 1 vidéo de présentation des techniques de désherbage mécanique.
- **Reconception de systèmes de culture** : formation à la malette Ecophyt'eau® pour 8 animateurs de bassin d'alimentation de captage et de bassin versant en lien avec la problématique de la pollution à l'herbicide S-metolachlore.

Expérimenter et favoriser les techniques innovantes

- **Expérimentation de nouvelles filières** : 5 essais en chanvre textile, récolte réalisée avec une faucheuse automotrice, avec Lin et Chanvre bio.
- **Expérimentation d'outils d'aide à la décision** pour les agriculteurs : essais de l'extension azote de Mission Ecophyt'eau®.
- **Projet ENI¹²** (pour étudier les impacts des pesticides sur la biodiversité) : suivi de la biodiversité sur 4 parcelles. Réseau ENI¹² de Normandie.
- **Projet Reine Mathilde** (programme multipartenarial du développement du lait bio en Normandie) : suivi d'essais et 1 journée portes-ouvertes.
- **Organisation de visites de ferme DD Tours Agroécologie** avec l'ANBDD (Agence Normande de la Biodiversité et du Développement Durable).
- **Accompagnement d'un groupe d'agriculteur à la réduction de l'usage de produits phytosanitaires** et formations sur : gestion des prairies et du pâturage ; réduction de l'usage des produits phytosanitaires ; désherbage mécanique. Partenariat avec le SDE 61²⁰.
- **Suivis d'essais** : régulation des bioagresseurs innovants sur betteraves sucrières, suivi d'essais de maïs population, suivi d'essais de mélanges prairiaux adaptés à la sécheresse pour fauche et pâturage (implantation fin 2021, première année de suivi 2022).

Transmettre dans le cadre de l'enseignement agricole

- **3 partenariats entre les groupes d'agriculteurs et des étudiants BTS ACSE** : MFR¹⁵ Coqueréaumont-Groupe DEPHY Pays de Bray sur le maïs population, LPA Yvetot-Groupe DEPHY Pointe de Caux sur les adventices et le désherbage sur lin. MFR¹⁵ de la Ferté Macé-Groupe DEPHY de la Rouvre sur la réduction des produits phytosanitaires.
- **3 interventions dans les lycées** : 2 pour des BTS ACSE (marges économiques du blé) et 1 pour des Terminales CGEA (piliers de l'agriculture durable).



INSTALLATION – TRANSMISSION

 **276** PARTICIPANTS À NOS RENCONTRES, FORMATIONS ET ACCOMPAGNEMENTS

INSTALLATION



Accompagner l'installation des futurs agriculteurs

- **"Nouvelles pousses"** (accueil collectif de porteurs de projet) : 8 après-midi, 28 participants.
- **48 accompagnements individuels** de porteurs de projets dont 5 CAS2E⁷ (réflexion sur le projet, premières démarches, mise en réseau...).
- **10 contrats de parrainage** (forme de stage permettant au porteur de projet de se tester sur la ferme qu'il souhaite reprendre dans le cadre d'une association ou transmission) et 5 stages courts de découverte.
- **Tutorat agricole** : participation au dispositif mettant des agriculteurs "ressources" à disposition des porteurs de projets afin qu'ils puissent les conseiller dans leur installation.

Animer des groupes et favoriser les échanges entre pairs

- **Stage 21 heures** : stage obligatoire dans le cadre des aides installations. 62 stagiaires pour 8 sessions.
- **De l'idée au projet** : 8 jours pour travailler son projet de création d'activité agri-rurale. 1 session avec 12 participants.
- **11 cafés installation-transmission** : rencontres conviviales et locales pour échanger sur l'installation. Près de 100 participants.
- **12 accompagnements thématiques collectifs** de 1 à 4 jours (s'associer sereinement, bases de la gestion et comptabilité, choisir ses statuts, découvrir l'accueil social, s'installer en PPAM¹⁶, chiffrer son projet.) : 100 participants.
- **2 visites de fermes** pour des porteurs de projets afin de découvrir le métier.

Apporter notre technicité dans des projets en partenariat

- **Espace test agricole Nid'Agri** : 14 personnes en test sur la Seine-Maritime et l'Eure, participation au partenariat et accompagnement conjoint.
- **Alterfixe, s'installer autrement** : Participation au camp d'immersion de trois semaines, 43 porteurs de projet présents.

TRANSMISSION

Informer et sensibiliser les futurs professionnels agricoles

- **12 interventions en établissement scolaire** sur le thème de l'installation.
- **24 newsletters** Flash installation.

Permettre la continuité du maillage agricole sur le territoire

- **27 accompagnements individuels ou rendez-vous de sensibilisation de cédants** (réflexion sur le projet, premières démarches, mise en réseau...).
- **Réalisation d'une vidéo témoignage** sur la transmission.
- **Rencontre d'organismes para-agricoles et de citoyens** pour sensibiliser à la transmission.
- **Sensibilisation** : 7 articles de presse et 3 rendez-vous avec des structures para-agricoles pour les sensibiliser à la transmission.

Les CIVAM s'exportent !

- **38 agriculteurs formés en Belgique** en partenariat avec la Province de Hainaut, soit 2 sessions de 2 jours pour les aider à formaliser leur projet personnel de retraite.




ZOOM

Le FORUM installation-transmission

Afin d'aider les personnes à franchir le cap de l'installation ou de la transmission plus sereinement, le Réseau des CIVAM normands a organisé son 4ème forum d'ampleur régionale. Le mardi 29 novembre 2022 près de 4 établissements scolaires avec 160 étudiants agricoles et porteurs de projet sont venus à la salle des fêtes de Bois-Himont pour parler de leur future entreprise. La journée était rythmée par des ateliers et des animations ainsi que deux temps forts : le théâtre forum participatif et un film-débat.

DIVERSIFICATION AGRICOLE – ACCOMPAGNEMENT DES TERRITOIRES

 **23** ÉTABLISSEMENTS SCOLAIRES & **3** STRUCTURES SOCIALES ACCOMPAGNÉES
 **17** COLLECTIVITÉS & **101** PRODUCTEURS RENCONTRÉS

RESTAURATION COLLECTIVE

Accompagner les établissements scolaires

- **Programme "Je Mange Normand dans mon Lycée"** : accompagnement de 19 lycées et participation au travail sur le groupement d'achat régional.
- **1 établissement scolaire accompagné** pour le passage en régie directe de sa restauration.
- **Suivi de l'outil Agrilocal du Département 76** (mise en lien d'acheteurs publics et de producteurs locaux) : organisation d'une visite de sensibilisation sur une ferme auprès de 26 personnes, sensibilisation de 3 collèves et accompagnement de 8 producteurs pour la prise en main de l'outil ou leur inscription.
- **Participation au comité de pilotage du projet Saveurs locales du département de la Manche** : refonte du site internet et identification des produits par lots avec la CRAN¹⁰, BEN⁶ et la CMA⁹ destiné aux chefs des collèves.
- **Alimentation durable avec le REGAL¹⁸ normandie** : animation du groupe de travail concernant la restauration collective et animation aux assises régionales.

COLLECTIVITÉS TERRITORIALES

Soutenir l'autonomie alimentaire des territoires

- **15 collectivités rencontrées** pour les sensibiliser à des actions agricoles et alimentaires territoriales.
- **Accompagnement de groupes de travail** autour de la restauration collective.
- **Coopaires** : projet multipartenarial de recherche action pour élaborer des projets entre le monde associatif et les collectivités (partenaires GRAINE, ARDEAR³, ARDES⁴, Terre de liens). 3 sites pilotes et 3 rencontres régionales entre partenaires.

SOLIDARITÉ

Faciliter l'accès à l'alimentation de qualité pour tous

- **2 sessions de glanage organisées** : 1 avec l'association Col'ibri et 1 avec le Secours Populaire de Rouen. 2 fermes accompagnées et 15 personnes participantes.
- **Mise en relation d'une épicerie solidaire** avec 4 fermes afin d'augmenter ses achats auprès des producteurs locaux.

Permettre l'insertion sociale grâce à l'agriculture

- **Mise en relation de 3 jeunes de la Case Départ** avec des agriculteurs de notre réseau, pour des accueils temporaires de personnes ayant besoin d'un moment de pause dans leur quotidien.

CIRCUITS COURTS

Aider au développement de l'offre locale

- **2 accompagnements de collectifs d'agriculteurs pour des projets de circuits courts.**
- **2 formations Etude de marché** : 8 participants.
- **Forum des fournisseurs en circuits courts** : 3ème édition pour mettre en lien des fournisseurs de matériel et de services avec les porteurs de projet en circuits courts : 137 participants dont 69 agriculteurs et porteurs de projet (co-organisé CRAN¹⁰, BEN⁶).



ZOOM

Deux premières formations « Vendre en circuits courts : réaliser son étude de marché »

Le Réseau des CIVAM normands a organisé deux sessions de formation « Vendre en circuits courts : réaliser son étude de marché ». Son objectif ? Permettre aux agriculteurs ou futurs agriculteurs de réaliser eux-mêmes leur étude de marché. C'est une étape essentielle dans le processus de création d'un projet en circuits courts (vente ou transformation). Elle facilite le dimensionnement de l'activité et évalue sa pertinence. Les sessions proposent aux stagiaires de partager leurs questionnements, leurs astuces et leurs savoirs. Ils construisent ainsi un début de réseau, qui leur sera utile pour la suite de leur vie professionnelle.

SENSIBILISATION

À L'ENVIRONNEMENT ET À L'AGRICULTURE DURABLE

 **4980** VISITEURS OU PARTICIPANTS

 **23** FERMES OUVERTES



PUBLIC SCOLAIRE ET EXTRA-SCOLAIRE

Sensibiliser les enfants à la nature

- **Planète Manche** : animations de sensibilisation nature construites avec l'enseignant, 13 demi-journées pour les classes de Barenton et de Saint Hilaire (Biodiversité du jardin et de la mare) près de 260 enfants sensibilisés.
- **REPAM (Relai Parentalité Assistance maternelle)** : Animations auprès des 0-3 ans (crèche et RAM) : 2 interventions à la crèche de Vire.
- **E3D (Etablissement en Démarche de Développement Durable)** : Accompagnement des établissements scolaires pour travailler sur une thématique choisie (alimentation de qualité, déchets, eau, solidarité etc...) avec l'ensemble des acteurs de la structure. Établissement St Thomas d'Aquin de Flers avec le CPIE de Caen Normandie.
- **Intervention dans 4 centres de loisirs** : Communauté de Communes Vallées de l'Orne et de l'Odon (animation alimentation): 150 enfants.

GRAND PUBLIC

Sensibiliser le grand public à l'environnement

- **Chantier de restauration de mare** à la bergerie de Sedouy en partenariat avec le Conservatoire d'espaces naturels Normandie : 20 participants.

Connecter le monde culturel et rural

- **Culture dans les fermes** : créer des liens entre les agriculteurs et les artistes sur plusieurs mois. 2 rencontres : environ 20 participants.
- **Vu d'ma fenêtre** : chaque année, une quinzaine d'agriculteurs et citoyens (migrants, enfants, retraités...) se mobilisent pour créer une représentation théâtrale. 2 représentations dans les bâtiments d'une ferme d'élevage CIVAM du mortainais, 200 spectateurs.
- **Les passagers de la Sittelle** : oeuvre chorégraphique et théâtrale inspirée par les sensations recueillies dans la ferme maraîchère de La Sittelle à Saint-Vigor-des-Monts (50). Accompagnement du groupe et représentation théâtrale à la ferme en septembre - 150 participants.

Fermes ouvertes

- **Vachement dépaysant** : 2 jours en juin. 13 fermes engagées en agriculture durable ouvrent leurs portes au grand public. 3000 visiteurs.
- **Fermes en débat** : 4 fermes ouvrent leurs portes pour une soirée ou l'après-midi en octobre. Chaque hôte propose 1 visite et 1 débat sur un sujet d'actualité (L'abeille portée disparue, la fresque du climat, le parcours à l'installation, l'accessibilité à l'alimentation) - 148 visiteurs.
- **Fête des plantes** : le 11 novembre à St Jean le Blanc avec le collectif PAM PAM - 1000 visiteurs.

ZOOM



Les passagers de la Sittelle

Ce projet tire son inspiration de la ferme maraîchère de la Sittelle où Pierrick, adhérent du Réseau des CIVAM normands, est installé dans la Manche. Partant du constat que les pratiques respectueuses de la biodiversité permettent d'accueillir des centaines d'espèces « passagères », 2 artistes ont souhaité les mettre en avant. Lolita, chorégraphe et Dominique, metteuse en scène, ont invité les voisins, clients de la ferme, agriculteurs, passionnés de nature à découvrir ce lieu d'une autre manière. Le 24 septembre 2022, 150 personnes ont répondu à l'appel. Le lieu est devenu le terrain de jeu d'une mise en scène artistique où participants, faune et flore étaient les acteurs.

NOS GROUPES

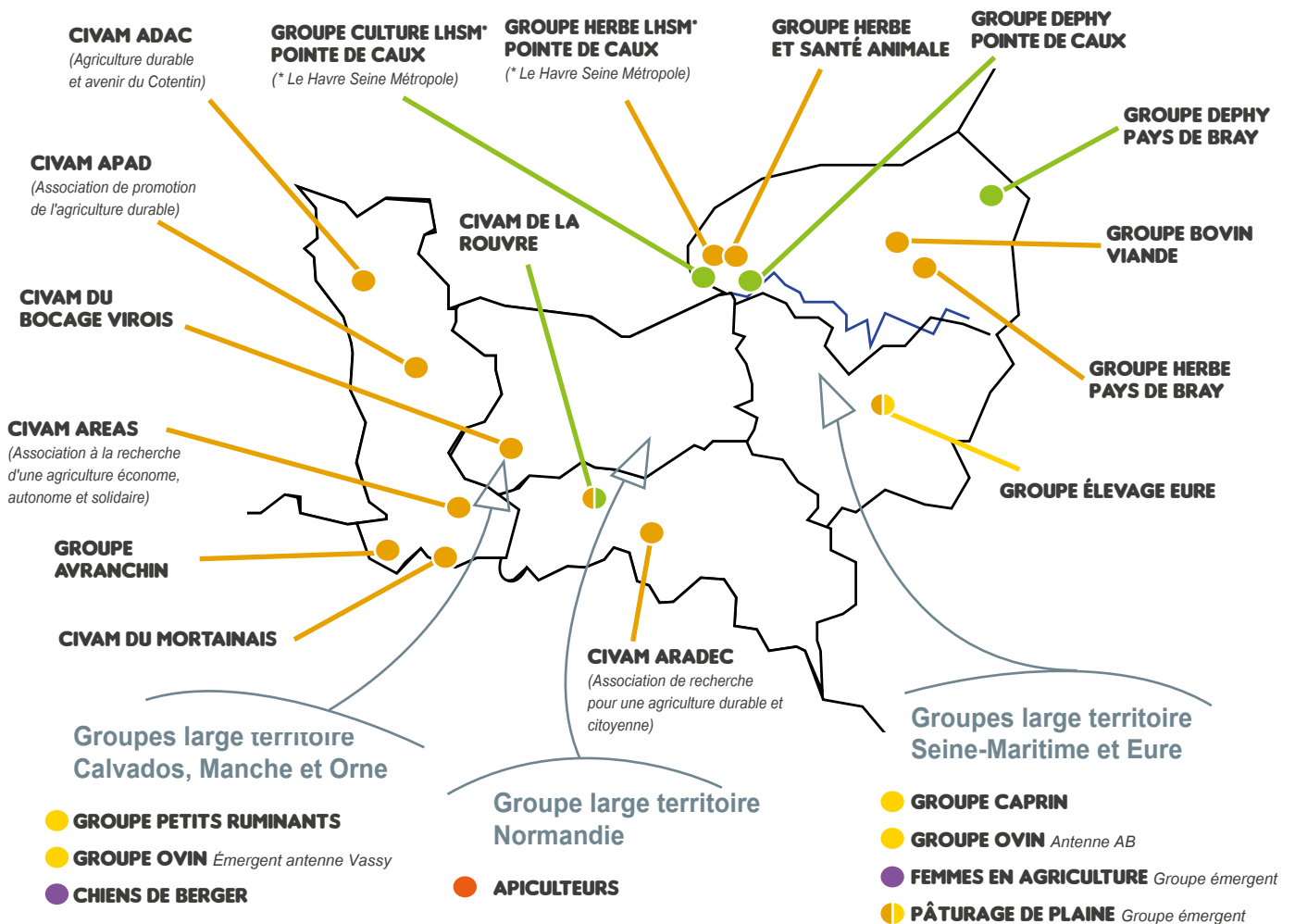
24 GROUPES (ÉLEVAGES BOVINS, PETITS RUMINANTS, GRANDES CULTURES, AUTRES...)

284 MEMBRES DE GROUPE



Pour en savoir plus sur nos groupes : www.civam-normands.org/nosgroupes

CARTE DE NOS GROUPES



Légende

- Élevages caprin, ovin
- Élevages bovin
- Plusieurs productions
- Autres élevages
- Grandes cultures
- Autres thématiques



QUI SOMMES NOUS ?

Le Réseau des CIVAM normands* réunit des agriculteurs, des responsables associatifs et des citoyens ayant comme point commun des valeurs fortes d'humanisme et de coopération. Ils souhaitent accompagner le développement des systèmes agricoles et alimentaires durables ainsi qu'une approche environnementale des comportements sur toute la Normandie.

**Centre d'initiatives pour valoriser l'agriculture et le milieu rural.*

NOS MISSIONS ?

- Favoriser les échanges entre pairs ;
- Donner aux professionnels agricoles les clés pour comprendre leur système et le choisir.
- Accompagner le développement de systèmes dans le respect de l'humain et de l'équilibre des ressources ;
- Aider les porteurs de projet à s'installer et les agriculteurs à transmettre leur ferme ;
- Encourager l'économie locale afin d'aider les territoires à tendre vers une autonomie alimentaire, respectueuse de la nature.

NOS ANTENNES

Antenne d'Allouville-Bellefosse




02 32 70 19 50
 contact.rcn.ab@civam.org
 Réseau des CIVAM normands
 Place Paul Levieux
 76190 Allouville-Bellefosse

Antenne de Vassy

02 31 68 80 58
 Réseau des CIVAM normands
 2, rue de Montsecret - Vassy
 14410 Valdallière

GARDONS LE CONTACT

WWW.CIVAM-NORMANDS.ORG

 @defisruraux
 @civamnordmandvassy
 linkedin.com/civam-normands



Glossaire

¹AFOCG 61 : Association de Formation Collective à la Gestion;

²ANDES : Association Nationale de développement des Épiceries Solidaires;

³ARDEAR : Association Régionale pour le Développement de l'Emploi Agricole et Rural;

⁴ARDES : Association Régionale pour le Développement de l'Économie Solidaire.

⁵ARPE : Association Régionale pour la Promotion de l'Éco-construction;

⁶BEN : Bio en Normandie;

⁷CAS2E : Conseil Agricole Stratégique Environnemental et Économique;

⁸CARDERE : Centre d'Action Régionale pour le Développement de l'Éducation Relative à l'Environnement;

⁹CMA : Chambres de Métiers et de l'Artisanat.

¹⁰CRAN : Chambre Régionale d'Agriculture de Normandie;

¹¹CUMA : Coopérative d'Utilisation de Matériel Agricole;

¹²ENI : Effets non intentionnels des intrants.

¹³FNE : France Nature Environnement;

¹⁴IBNS : Inter Bio Normandie Services;

¹⁵MFR : Maison Familiale et Rurale;

¹⁶PPAM : Plantes à parfum, aromatiques et médicinales.

¹⁷RANCOPER : Réseau des Acheteurs Normands pour la Commande Publique Eco-Responsable;

¹⁸REGAL : Réseau pour Éviter le Gaspillage ALimentaire en Normandie;

¹⁹RENETA : Réseau National des Espaces-Test Agricoles;

²⁰SDE 61 : Syndicat Départemental de l'Eau de l'Orne.